

DESCRIPTION
D'ABBREVIATA MULTIPAPILLATA N. SP.
NÉMATODE PARASITE
DE MABUIA COMORENSIS EN MOZAMBIQUE

PAR GUILLERMINA CABALLERO R.

Le Nématode que nous étudions ici a été recueilli dans l'estomac d'un Scincidae *Mabuia comorensis* (Peters), en Mozambique, Afrique.

Collecté par M. Ch. P. BLANC de la Faculté des Sciences et des Techniques de Tananarive, le matériel comprend seulement un mâle et une femelle qui portent l'étiquette 744 G.

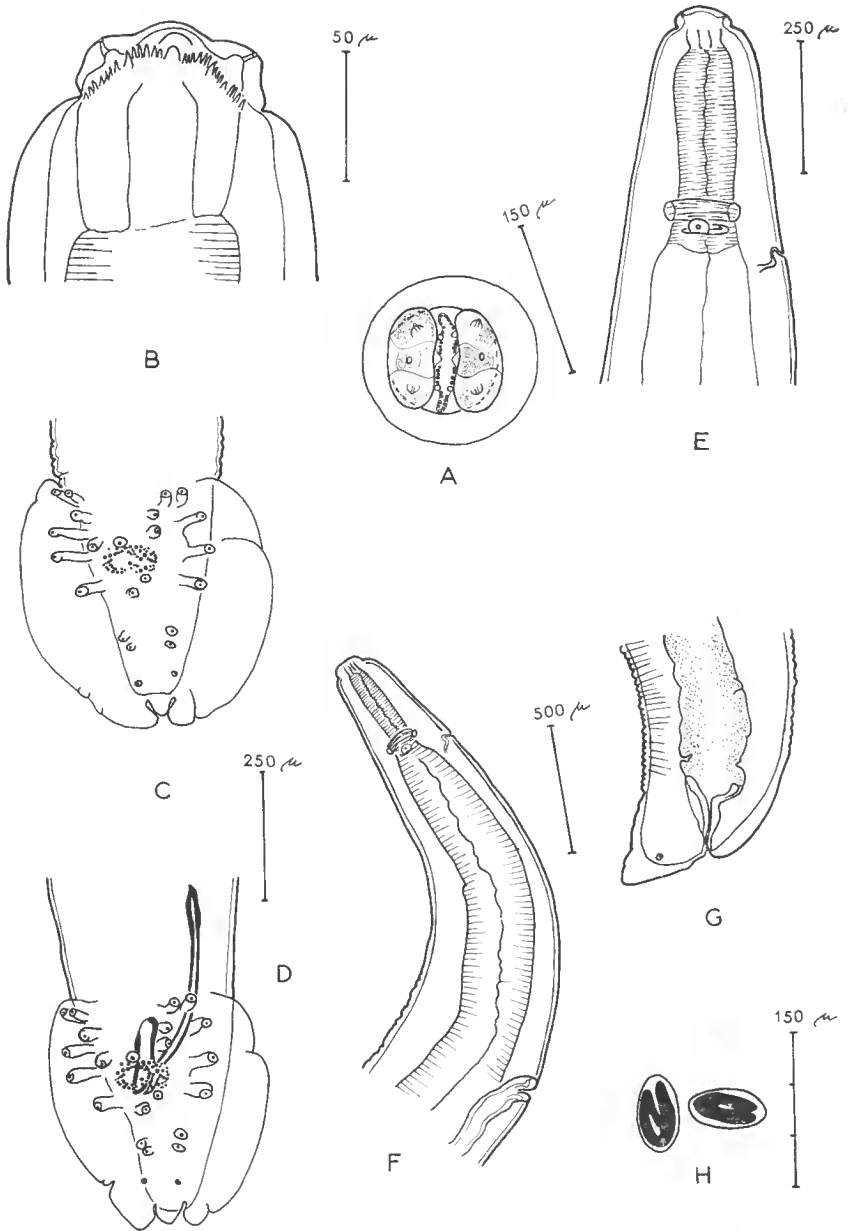
DESCRIPTION.

Leur corps filiforme, de petite taille, présente une cuticule striée transversalement. L'extrémité céphalique est pourvue de deux pseudo-lèvres réniformes, portant chacune une paire de papilles et une amphide (fig. A). Les bords de ces pseudo-lèvres portent deux grandes dents latéro-externes, quatre dents submédianes et sont ornés d'une quarantaine d'éléments petits et aigus formant la crête denticulée (fig. B). L'extrémité postérieure du mâle possède une bourse caudale portant un nombre de papilles précloacales qui dépasse le nombre habituel aux Physaloptères. Chez la femelle cette extrémité est conique et pointue.

Mâle : Corps de 6 mm de long sur 220 μ de large à l'extrémité antérieure et 330 μ à l'extrémité postérieure. Tête large de 70 μ . La bouche est allongée et s'ouvre dans une petite cavité buccale longue de 80 μ ; l'œsophage long de 1,9 mm est différencié en deux parties : l'œsophage musculaire de 250 μ de long, l'œsophage glandulaire de 1,65 mm de long qui s'élargit en massue vers son extrémité distale.

Anneau nerveux, diérides et pore excréteur, respectivement situés à 260 μ , 380 μ et 430 μ de l'apex.

L'extrémité postérieure conique présente ventralement 10 paires de papilles (fig. C, D) : 5 précloacales pédonculées plus 1 impaire sessile, 1 paire adanale longuement pédonculée, 1 paire postcloacale pédonculée, plus 3 paires sessiles et 2 phasmides. Les 4 paires de papilles génitales externes sont longuement pédonculées et soutiennent les ailes caudales, fines, transparentes dont le bord le plus postérieur est trilobé comme



Abbreviata multipapillata n. sp. Mâle. : A. Tête, vue apicale. B. Extrémité antérieure, vue latérale. C-D. Bourse caudale, vue ventrale.

Femelle : E-F. Extrémité antérieure, vues latérales. G. Extrémité postérieure, vue latérale. H. Œufs.

chez l'espèce *Abbreviata physignathi* (Baylis, 1924). Autour du cloaque un écusson est formé par un ensemble de petites plaques chitinoïdes. Spicules inégaux, le droit long de 150 μ et large de 40 μ , le gauche, fin, long de 400 μ et large de 20 μ . Gubernaculum absent.

Queue longue de 290 μ .

Femelle : La femelle mesure 14 mm de longueur sur 590 μ de largeur au niveau de la vulve. Après la bouche s'ouvre une ample cavité buccale à parois chitinoïdes de 85 μ de longueur. Œsophage de 4,1 mm de longueur totale. L'œsophage musculaire mesure 390 μ de long.

Anneau nerveux, diérides et pore excréteur respectivement à 390 μ , 420 μ et 480 μ de l'apex (fig. E, F).

La vulve se trouve à 2 mm de l'extrémité antérieure. Les utérus sont pleins d'œufs embryonnés longs de 70 μ et larges de 40 μ (fig. H).

La queue est conique, longue de 320 μ (fig. G).

DISCUSSION.

Cette espèce, appartenant au genre *Abbreviata* (Travassos, 1920), se caractérise principalement par la présence de cinq paires de papilles génitales pédonculées précloacales et d'un écusson péricloacal formé par un ensemble de petites plaques chitinoïdes.

Des espèces déjà connues du genre *Abbreviata*, cinq possèdent cette ornementation chitineuse ventrale réduite. Nous avons rapproché nos spécimens des espèces suivantes : *A. physignathi* (Baylis, 1924), parasite de l'Agamidae *Physignathus lesueurii* d'Australie ; *A. golvani* Le Van Hoa, 1961, parasite d'*Agama agama* d'Afrique ; *A. euzebii* Le Van Hoa, 1961, parasite d'*Agama atricollis* de Bukavu, Congo ; *A. polydentata* (Walton, 1932), parasite du Gecko *Hemidactylus mabouia* d'Afrique et *A. baltazardi* Chabaud, 1953, parasite de l'Agamidae *Phrynocephalus helioscopus* (Pallas) d'Iran.

— *A. physignathus* (Baylis, 1924), est l'espèce qui se rapproche le plus de la nôtre par l'aspect général de l'extrémité postérieure du mâle mais elle en diffère par l'existence de 8 paires de papilles génitales, par la forme des spicules et par la dentition céphalique des pseudo-lèvres.

— Les quatre autres espèces se différencient de nos spécimens par la bourse caudale très allongée, caractérisée par les ailes caudales étroites, par le nombre et la disposition des papilles caudales qui correspondent à ceux d'un Physaloptère.

En raison de ces différences nous considérons notre espèce comme nouvelle et nous la nommons *Abbreviata multipapillata* n. sp.

BIBLIOGRAPHIE

- BAYLIS (H. A.), 1924. — A new species of *Physaloptera* (Nematoda) from an Australian lizard. *Ann. Mag. Nat. Hist.*, 13, ser. 9, pp. 309-311.
- CHABAUD (A. G.), 1953. — Un nouveau Physaloptère parasite d'Agame. *Ann. Parasit. Hum. Comp.*, 28, pp. 305-311.

- CHABAUD (A.G.), 1956. — Essai de révision des Physaloptères parasites de Reptiles. *Ibid.*, **30**, pp. 29-52.
- LE VAN HOA, 1961. — Nématodes parasites de Mammifères, Reptiles et Amphibiens du Congo. *Parc National de l'Upemba. Mission G. F. de Witte*, **65**, pp. 3-58.
- SKRJABIN (K. I.), 1964. — *Osnovi Nematologii*. Isd. Akad. Moskva. SSSR, **12**, 334 pp.
- WALTON (A. C.), 1932. — *Physaloptera polydentata* n. sp. *J. Parasit.*, **18**, pp. 288-290.